

LA MÚSICA COMO INSTRUMENTO PARA LA INCLUSIÓN



Hacia un enfoque inclusivo
de la enseñanza musical

Edita:

FEVAS Plena inclusión Euskadi

Asociación vasca de entidades en favor de las personas con discapacidad intelectual
C/ Colón de Larreátegui, 26 bajo C. 48009 Bilbao

Tfno.: 94 421 14 76

comunicacion@fevas.org

www.fevas.org

Dirección:

Valeria García-Landarte, Directora de FEVAS Plena inclusión Euskadi

Contenido:

- Eguzkiñe Etxabe, Responsable del Área de Educación. FEVAS Plena inclusión Euskadi y APNABI- Autismo Bizkaia
- Lucía Soria, Técnica del Área de Comunicación. FEVAS Plena inclusión Euskadi
- Mikel Cañada, Máster de Mediación, Gestión y Difusión Musical de Musikene, en colaboración con el alumnado de la promoción 2023-2024.

Ilustraciones:

Pernan Goñi Olalde

Depósito Legal: BI-159-2018

Año de publicación: 2024

Disponible en www.fevas.org



Este documento tiene una licencia de Creative Commons.

Esta licencia permite la copia y distribución en cualquier medio o formato, sin adaptarlo, únicamente con fines no comerciales y siempre que se mencione la autoría de FEVAS Plena inclusión Euskadi.

Edita:



FEVAS Plena inclusión Euskadi
Asociación vasca de entidades
en favor de las personas
con discapacidad intelectual

Colaboran:



HEZKUNTZA SAILA
DEPARTAMENTO DE EDUCACIÓN



ONGIZATE, GAZTERIA ETA
ERRONKA DEMOGRAFIKOAREN SAILA
DEPARTAMENTO DE BIENESTAR,
JUVENTUD Y RETO DEMOGRÁFICO

La educación musical contribuye de forma significativa
al **desarrollo de las personas.**

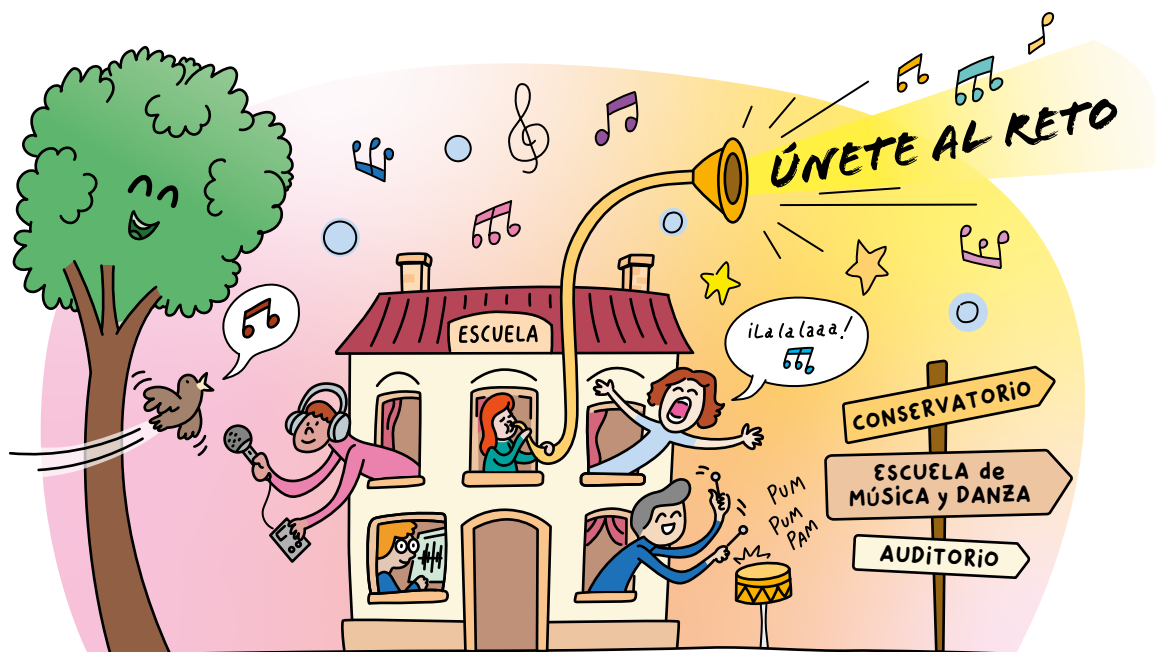
Inculca valores éticos y desarrolla competencias
personales, sociales, cognitivas, emocionales y creativas.

Reconocer el potencial de la música
en el ámbito educativo

y las oportunidades que genera
en el alumnado con discapacidad intelectual,
parálisis cerebral y trastornos del espectro del autismo
nos ha llevado a elaborar esta guía.

Desde el modelo de educación inclusiva,
pretendemos que esta publicación contribuya a facilitar
el aprendizaje de la música de todo el alumnado
y a promover su talento.

En ella compartimos algunas reflexiones sobre la enseñanza de la música
como un valioso instrumento para promover el disfrute personal, la cohesión
social, la inclusión y la construcción de la identidad de cada alumna y alumno.



1. EL ACCESO AL ARTE Y LA CULTURA EN LAS POLÍTICAS

Objetivos de Desarrollo Sostenible (ONU, 2015)

Objetivo 4:
Educación de calidad

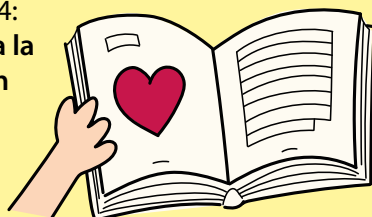


Convención sobre los derechos de las personas con discapacidad (ONU, 2006).

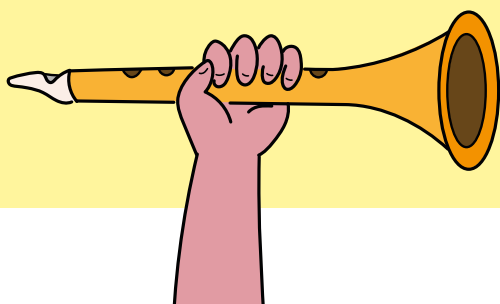
Artículo 9:
Derecho a la
accesibilidad



Artículo 24:
Derecho a la
educación



Artículo 30:
Derecho a la participación en la vida
cultural, las actividades recreativas,
el esparcimiento y el deporte.



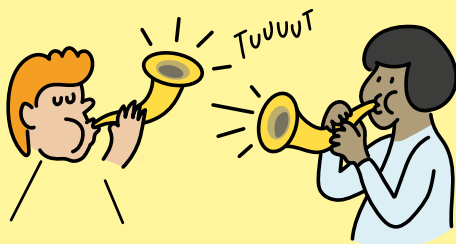
Unión de la igualdad: Estrategia sobre los derechos de las personas con discapacidad 2021-2030 (Unión Europea, 2021)

5.5. Mejorar el acceso al arte y la cultura, las actividades recreativas, el ocio, el deporte y el turismo.



DECRETO 77/2023, de 30 de mayo, de establecimiento del currículo de Educación Básica e implantación en la Comunidad Autónoma de Euskadi.

Considera que la música contribuye al desarrollo de las competencias clave del currículo y a la consecución del perfil de salida del alumnado en la educación básica. Así mismo, interviene activamente en su desarrollo cognitivo, emocional, psicomotor y social.



DECRETO 64/2024, de 21 de mayo, de las escuelas de música y danza de la Comunidad Autónoma de Euskadi.

Defiende un modelo de educación inclusiva de la música y la danza que garantice el acceso de todas las personas a la educación musical y de la danza, promoviendo la accesibilidad universal, asumiendo el diseño para todos y todas.



2. LA VOZ DE ARTISTAS CON DISCAPACIDAD INTELECTUAL O DEL DESARROLLO



3. ¿QUÉ APORTA LA MÚSICA EN LA EDUCACIÓN?

Genera valores en la comunidad educativa

Todos los valores son necesarios para el desarrollo educativo inclusivo, pero cinco de ellos –igualdad, participación, comunidad, respeto a la diversidad, y sostenibilidad– pueden contribuir más que los demás a establecer estructuras, procedimientos y actividades inclusivas.

Index for inclusion
Guía para la educación inclusiva.
Tony Booth y Mel Ainscow, 2011



Desarrolla habilidades y talento

Cognitivas, creativas, emocionales, colaborativas y sociales. Estimula el razonamiento, mejora la concentración y la capacidad de análisis y síntesis. Además, tiene impacto positivo en la reafirmación de la propia identidad, la comunicación, la autonomía y la autoestima.



Mejora la convivencia

Favorece un clima de convivencia y cohesión del grupo, en el que todas las personas contribuyen desde sus fortalezas.



4. CLAVES PARA LA ENSEÑANZA MUSICAL

4.1. EL SISTEMA EDUCATIVO

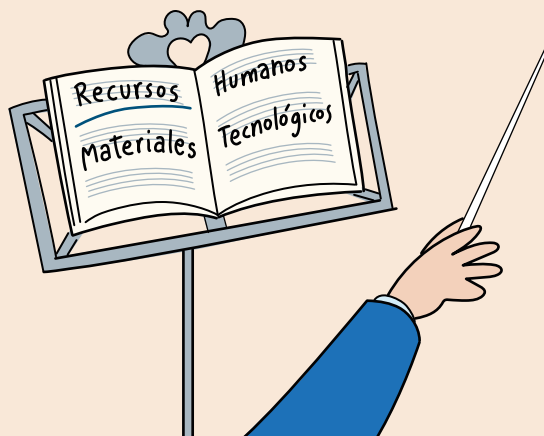
Garantizar la toma de conciencia en el conjunto de la comunidad educativa en cuestiones como discapacidad intelectual o del desarrollo, accesibilidad e inclusión.



Promover formación específica para el profesorado de música sobre estrategias, metodologías y recursos, para que todas las personas tengan acceso al aprendizaje de la música.



Impulsar y afianzar políticas educativas que aseguren recursos y apoyos (humanos, materiales y tecnológicos) para que las personas con discapacidad puedan aprender y disfrutar del arte y la cultura, en entornos inclusivos.



Apoyar el desarrollo de proyectos colaborativos entre diferentes centros y agentes.



Generar espacios para compartir experiencias, conocimiento y buenas prácticas.



Valorar la creación de nuevos perfiles profesionales, que contribuyan al reto de la inclusión y el enfoque centrado en la persona, con una mirada de participación en la comunidad.



4.2. LOS CENTROS ESCOLARES, ESCUELAS DE MÚSICA Y CONSERVATORIOS

Hacia un mundo dónde la música sea instrumento de inclusión

Tu centro es motor de cambio. Puedes minimizar barreras, sensibilizar a la comunidad educativa, promover actividades musicales, etc.





PLAZA de
BAILE LIBRE

INSTALACIÓN
SONORA

MÚSICA
EXPERIMENTAL

COLEGIO

ESCUELA

GOBIERNO

ESCUELA
de
MÚSICA y DANZA

MONU-
MENTO
A LA
TRIKI

4.3. LAS AULAS EN CENTROS EDUCATIVOS, ESCUELAS DE MÚSICA Y CONSERVATORIOS

4.3.1. Expectativas y actitud positivas

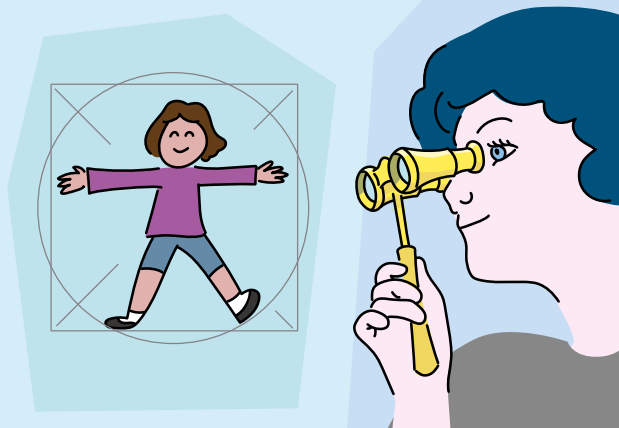
Las creencias y actitudes del profesorado influyen en el alumnado. Inspira seguridad y confianza, y ten en cuenta la importancia de la empatía.



La enseñanza centrada en las fortalezas y habilidades del alumnado, que minimiza las barreras para el aprendizaje, fomenta lo mejor de cada persona y es más motivante. Refuerza positivamente para evitar la frustración.



La evaluación previa del alumnado es crucial. La observación de sus características, preferencias y necesidades, así como la escucha continua de las personas que le conocen, ayuda a estructurar el contexto. Recoger esta información es útil para diseñar los planes personales y dar una respuesta más adecuada.



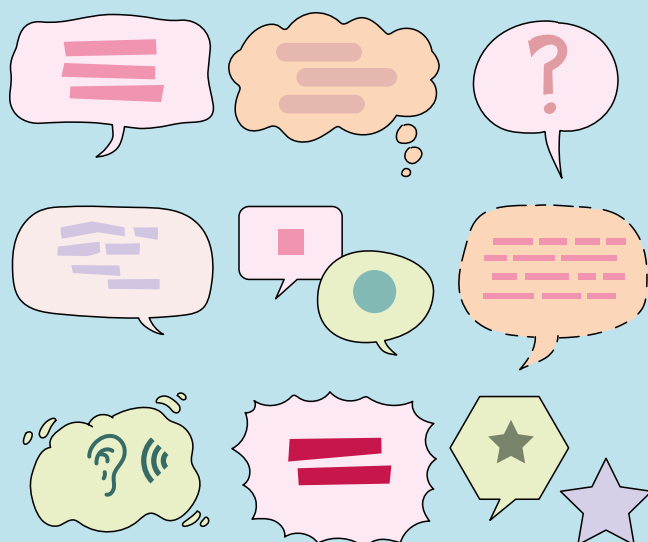
Las sesiones de música pueden aprovecharse para poner en valor capacidades y habilidades diferentes, y descubrir talento.



Un buen clima de aula favorece la interacción positiva, el respeto y la confianza. Facilita el aprendizaje y el bienestar emocional.



Una buena comunicación con el alumnado y sus personas de referencia contribuye a la consecución de objetivos.



4.3.2. Espacios accesibles

Seguros, tranquilos, ordenados y libres de barreras.

Adaptados a la diversidad, para favorecer la participación.

Facilitan el uso, la orientación y el desplazamiento con diferentes recursos: encaminamientos, carteles, mapas, colores, pictogramas, señalética, rótulos, iluminación, información en Lectura Fácil...



4.3.3. Apoyos centrados en cada persona

Los apoyos personalizados son vitales para el desarrollo del alumnado y su aprendizaje.



Accesibilidad cognitiva: Característica de los entornos, procesos, actividades, bienes, productos, servicios, objetos o instrumentos, herramientas y dispositivos que permite la fácil comprensión y la comunicación. La lectura fácil y los pictogramas son recursos de accesibilidad cognitiva.



La Tecnología Musical Accesible es un recurso útil a conocer. Incluye instrumentos musicales y softwares adaptados, creados y diseñados para hacer accesible la práctica musical, vocal e instrumental, a todas las personas.



4.3.4. Práctica docente inclusiva

Sesiones estructuradas y motivantes.



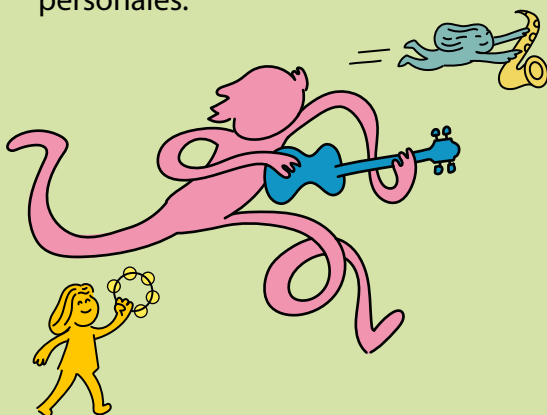
La coordinación de todos los agentes implicados en la educación contribuye al mejor conocimiento del alumnado, y orienta la práctica a la consecución de objetivos.



Participativa: cada persona en función de sus habilidades.



Flexible, respetando los ritmos personales.



Actividades vinculadas a la comunidad.



Existen metodologías que favorecen la inclusión del alumnado:
Enseñanza Multinivel,
Diseño Universal para el Aprendizaje,
Aprendizaje-Servicio,
aprendizaje colaborativo...

También hay métodos específicos
para el aprendizaje de la música:
Dalcroze, Orff...



La innovación es nuestra
aliada para mejorar el proceso
de enseñanza aprendizaje.
Se fundamenta en cuatro
pilares: las personas, el
conocimiento, la tecnología y
la metodología.



Las clases pueden
complementarse
con salidas a
conciertos y
espectáculos
musicales.



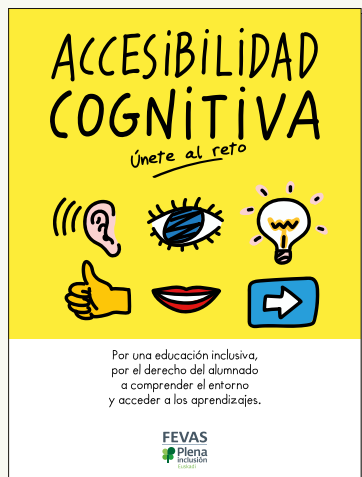
¿TE UNES A
NUESTROS
RETOS?

Consulta la colección
Únete al reto
de FEVAS Plena inclusión Euskadi.

Puedes descargar
todas nuestras guías
en formato PDF
desde la web:



fevas.org



Accesibilidad Cognitiva
(2017)



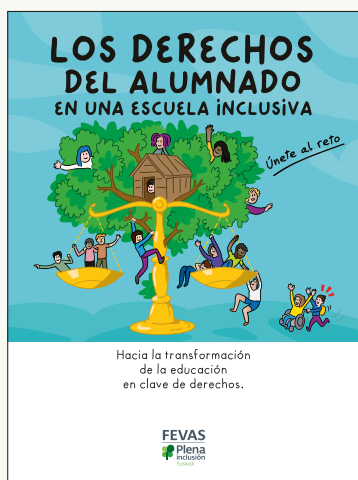
Escuela Inclusiva
(2018)



La Confidencialidad
en la Escuela
(2019)



La Colaboración Familia-Escuela
(2021)



Los Derechos del Alumnado
en una escuela inclusiva
(2022)



La Música como instrumento
para la Inclusión
(2024)

INFORMACIÓN COMPLEMENTARIA

Proyecto "Mosaico de sonidos"

Dirigido a personas con discapacidad intelectual o del desarrollo que querían explorar la música y desarrollar su faceta creativa.



Asociación Española de Orquestas Sinfónicas, Fundación BBVA y Plena inclusión

"Lo imposible se hará"

Concierto conmemorativo del 60 aniversario de Plena inclusión, con artistas con discapacidad intelectual o del desarrollo.



Plena inclusión

"La educación musical al servicio de la inclusión: reflexión y orientaciones"

Trabajo final del laboratorio de proyectos del Máster oficial de Mediación, Gestión y Difusión Musical.



Musikene

Boletín Voces 474

Especial sobre cultura y arte inclusivo.



Plena inclusión

Seminario "Cultura inclusiva"

Intervienen personas expertas en gestión cultural y se presentan algunas experiencias.



Plena inclusión

Entrevista a Mikel Cañada

Coordinador del departamento educativo de Euskadiko Orkestra Máster de Mediación, Gestión y Difusión Musical de Musikene.



FEVAS Plena inclusión Euskadi

FEVAS Plena inclusión Euskadi

Somos un movimiento asociativo de base familiar que agrupa a diferentes entidades que en la Comunidad Autónoma Vasca proveen servicios a las personas con discapacidad intelectual o del desarrollo y a sus familiares.

Agrupamos a:

Apnabi-Autismo Bizkaia

Aspace Bizkaia

Aspace Gipuzkoa

Apdema

Atzegi

Fundación Goyeneche de San Sebastián

Fundación Usoa Fundazioa

Futubide

Gaude

Gautena

Gertuan Fundazioa

Gorabide

Uliazpi

En el ámbito educativo

Defendemos un modelo de escuela inclusiva y apoyamos a las familias en el proceso educativo de sus hijos e hijas con discapacidad intelectual o del desarrollo.

De cara a la comunidad educativa y a la sociedad, generamos reflexión y conocimiento a través de la formación al profesorado, publicaciones y elaboración de recursos, guías y otros materiales que contribuyen a consolidar la inclusión.

